

Название команды

Поле для ответов

ЛИЧНАЯ БЕЗОПАСНОСТЬ

Название команды

Поле для ответов

ПЕРВАЯ ПОМОЩЬ

Название команды

Поле для ответов

НА ПРИРОДЕ

Название команды

Поле для ответов

ВОДОЕМ

Название команды

Поле для ответов

ΠΟЖАР

ДИПЛОМ

вручается

КОМАНДЕ

ЗАНЯВШЕЙ

МЕСТО

в игре

“БЕЗОПАСНОЕ ЛЕТО”



ДЕЙСТВИЯ ПРИ ПОЖАРЕ В КВАРТИРЕ

**!!! Если что-то загорелось в квартире,
не рискуйте своей жизнью и жизнью
соседей.**

- Если загорелся **электроприбор**, постарайтесь его обесточить: прежде всего, **выдерните вилку из розетки или обесточьте квартиру через электрощит.**
- **Проверьте, закрыты ли все окна и форточки.**
- Если пожар возник и распространился в одной из комнат, не забудьте **плотно закрыть двери горячей комнаты.**
- В сильно задымленном пространстве **нужно двигаться ползком, или пригнувшись.** Чтобы не потерять ориентировку, нужно придерживать стены.
- **Постарайтесь как можно быстрее покинуть квартиру.** Возьмите документы, ценности и уходите через дверь, прикрыв ее за собой.
- **Не заходите в лифт!** Спускайтесь по лестнице.

ПОМНИТЕ!

От первых действий зависит скорость распространения дыма и огня по дому или квартире.

ЗВОНИ 101



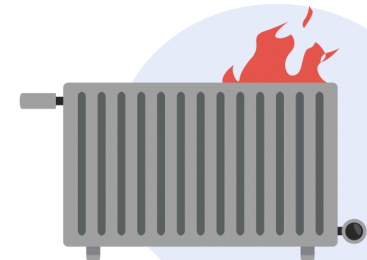
ОРГАНИЗАЦИЯ ПОЖАРНОЙ БЕЗОПАСНОСТИ В БЫТУ

- Регулярно **проводите осмотр электропроводки** в квартирах и к ее монтажу и ремонту привлекайте только квалифицированных специалистов - электриков.
- Уходя из квартиры или уезжая на какое-то время, обязательно **отключайте все электроприборы.**
- Следите, чтобы электрические лампы **не касались** бумаги или ткани.
- **Не допускайте** одновременного включения **нескольких электроприборов в одну розетку.**
- Не забывайте, что **газ взрывоопасен всегда.** Нельзя при наличии запаха газа в квартире включать электроосвещение, зажигать спички, курить, применять открытый огонь.
- **Не оставляйте детей без присмотра,** обучите их правилам безопасности при использовании огня в быту.

Для того, чтобы противопожарные средства были в постоянной готовности, необходимо:

- Освободить лестничную клетку, коридор, запасной выход от вещей, мебели и другое. Эти места относятся к путям эвакуации в случае пожара.
- При обнаружении каких-либо неисправностей противопожарного оборудования в доме, немедленно сообщить об этом в жилищную организацию.
- Нельзя загромождать, заваривать люки аварийных путей, выходов на лоджиях высотных жилых зданий.

ПРИ ПОЖАРЕ ЗВОНИ 101





ПЕРВАЯ ПОМОЩЬ ПРИ ОЖОГАХ

Ожоги могут возникать под действием:

- прямого повреждения кожи пламенем, паром, горячим предметом - **термические ожоги.**
- кислот, щелочей и других агрессивных веществ - **химические ожоги.**

Признаки поверхностного ожога:

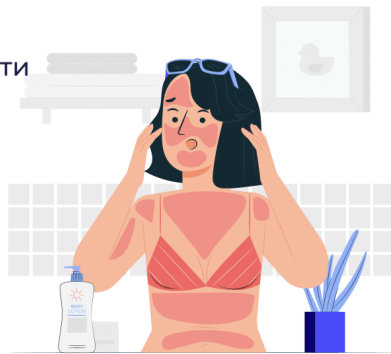
- покраснение и отек кожи в месте поражения.
- появление пузырей, заполненных прозрачной жидкостью.

Признаки глубокого ожога:

- появление пузырей, заполненных кровянистым содержимым.
- почерневшая и нечувствительная к боли кожа.

ПЕРВАЯ ПОМОЩЬ

- Убедившись в собственной безопасности прекратите действие повреждающего фактора.
- Охладите обожженные части тела под струей холодной воды (при отсутствии воды приложить холод).
- Ожоговую поверхность закройте нетугой повязкой.
- Дайте пострадавшему теплое питье;
- При необходимости вызовите скорую помощь.



При оказании первой помощи запрещается вскрывать ожоговые пузыри, убирать с пораженной поверхности части обгоревшей одежды, наносить на пораженные участки мази, жиры.



ПОВЕДЕНИЕ ПРИ ПОЖАРЕ В ЛЕСУ

ЧТО ДЕЛАТЬ В ЗОНЕ ЛЕСНОГО ПОЖАРА?

- Если вы находитесь в лесу, где возник пожар, то определите **направление ветра и распространения огня.**
- Выходите из опасной зоны только **вдоль распространения пожара, не обгоняйте лесной пожар.**
- Необходимо передвигаться в сторону **водоема, максимально пригнувшись к земле. Прикройте нос и рот тканью.**
- Если источника воды рядом нет, то продвигаться нужно **в направлении трассы или населенного пункта**, помня, что наиболее безопасным считаются участки с бетонным или песчаным покрытием.



Если Вы обнаружили очаги возгорания, немедленно известите пожарную службу по телефону 101



ЧТО ДЕЛАТЬ ЕСЛИ ОГОНЬ ПРИБЛИЖАЕТСЯ НАСЕЛЕННОМУ ПУНКТУ?

- Необходимо эвакуировать людей, в первую очередь детей, женщин и стариков. Выводить или вывозить людей надо в направлении, перпендикулярном распространению огня.
- Возьмите документы и вещи первой необходимости.
- Осуществите отвод автотранспортных средств на безопасное расстояние, чтобы не спровоцировать взрыв.
- При эвакуации используйте средства индивидуальной защиты органов дыхания или же используйте в этих целях ткань, закрыв ею рот и нос.



РЕКОМЕНДАЦИИ ПО ПОВЕДЕНИЮ ТУРИСТОВ ВО ВРЕМЯ ПОХОДА

Как вести себя в лесу:

- Перед тем, как идти в лес, сообщите родным о своем маршруте.
- В незнакомом лесу следует двигаться по карте, хорошо видимым ориентирам или дорогам.
- С собой нужно взять питьевую воду, лекарства в случае хронических заболеваний, нож, спички в сухой коробке, часы, заряженный телефон и пауэрбанк.
- В лес необходимо одеваться в яркую одежду (или использовать сигнальный жилет), в камуфляже трудно заметить человека.
- Старайтесь не уходить далеко от незнакомого маршрута, не сокращайте путь по незнакомой местности.

Если заблудились:

- Звоните в службу спасения по телефону **112**.
- По этому номеру можно звонить, даже если у вас нет в телефоне SIM-карты, если телефон не ловит сеть и даже если у вас отрицательный баланс.
- Главное - не паникуйте. Если Вы поняли, что заблудились, немедленно остановитесь и осмотритесь.
- К населенному пункту может вывести проселочная дорога, линия электропередач, река.
- Если этих ориентиров нет, организуйте временную стоянку по возможности на открытом месте.
- Уходя в разведку, оставляйте метки, чтобы можно было вернуться к месту стоянки.
- Если вы дозвонились до спасателей и уверены, что вас ищут, лучше оставаться на одном месте и следовать инструкции спасателей.

ЕСЛИ ЗАБЛУДИЛСЯ
ЗВОНИ

112



ПОВЕДЕНИЕ ПРИ НАВОДНЕНИИ В НАСЕЛЕННОМ ПУНКТЕ



Получив предупреждение об угрозе наводнения (затопления), **сообщите об этом вашим близким, соседям, окажите помощь пожилым, маломобильным гражданам и больным.**



Как действовать во время наводнения:

- По сигналу оповещения об угрозе наводнения и эвакуации, **не поддаваясь панике, как можно скорее выезжайте из опасной зоны** возможного затопления в назначенный безопасный район или на возвышенные участки местности.
- **Возьмите с собой** документы в герметичной упаковке, ценности, необходимые вещи и двухсуточный запас непортящихся продуктов питания.
- В конечном пункте эвакуации **зарегистрируйтесь**.

Перед уходом из дома:

- Выключите электричество и газ, погасите огонь в отопительных печах.
- Если позволяет время, переместите ценные домашние вещи на верхние этажи или чердак жилого дома.
- Закройте окна и двери. При необходимости и наличии времени забейте снаружи досками (щитами) окна и двери первых этажей.

Помните! В затопленной местности **нельзя употреблять в пищу продукты, соприкасавшиеся с поступившей водой и пить некипяченую воду.**

Как действовать после наводнения:

- Перед тем, как войти в здание, проверьте, не угрожает ли оно обрушением или падением какого-либо предмета.
- Для удаления накопившихся газов проветрите здание.
- Проверьте исправность электропроводки, трубопроводов газоснабжения, водопровода и канализации с помощью специалистов.
- Для просушивания помещений **откройте все двери и окна, уберите грязь с пола и стен, откачайте воду из подвалов.**